

**ร.อ.ส. TELECOM COMPANY LIMITED**  
*the first company for the new communication solution*



**คู่มือการติดตั้ง GPRS**

**EZ - WIRELESS MODULE INTERFACE**

# สารบัญ

เรื่อง	หน้า
เริ่มต้นการใช้งานกับเครื่องคอมพิวเตอร์	2
การติดตั้ง MODEM	3
การเชื่อมต่ออินเทอร์เน็ต	7

# คู่มือการติดตั้ง GPRS

## EZ – Wireless Module Interface

ในการติดตั้งเครื่อง "EZ - WIRELESS MODULE INTERFACE" เพื่อใช้งาน Internet จะทำได้เฉพาะเครื่อง EZ รุ่น EZ-222, EZ-333 และ EZ-999 เท่านั้น

### เริ่มต้นการใช้งานกับเครื่องคอมพิวเตอร์

ในการเชื่อมต่อเครื่อง EZ รุ่นต่างๆ เพื่อใช้งานกับเครื่องคอมพิวเตอร์ จะต้องต่อสาย Data ระหว่างเครื่อง EZ และเครื่องคอมพิวเตอร์ตามคำแนะนำ ดังต่อไปนี้ก่อน

- ☞ ต่อสาย Data (RS-232 to RS-232) จาก "ช่อง RS232" ของเครื่อง EZ เข้าที่ "PORT RS232" ของเครื่องคอมพิวเตอร์  
หมายเหตุ: กรณีที่เครื่องคอมพิวเตอร์ไม่มี "PORT RS232" ให้ใช้สาย Data ที่เป็นแบบ "RS232 to USB" แทน

- ☞ **เปิดการทำงานของ PORT RS232** โดยโปรแกรมจาก "เครื่องโทรศัพท์" ที่ต่อจาก "ช่อง Phone" ของเครื่อง EZ, เมื่อได้ยินเสียงสัญญาณพร้อม (Dial Tone)  
... กด #021 สำหรับเครื่อง EZ รุ่น EZ-222 และ EZ-999  
... กด #011 สำหรับเครื่อง EZ รุ่น EZ-333

### ปิดการทำงานของ PORT RS232

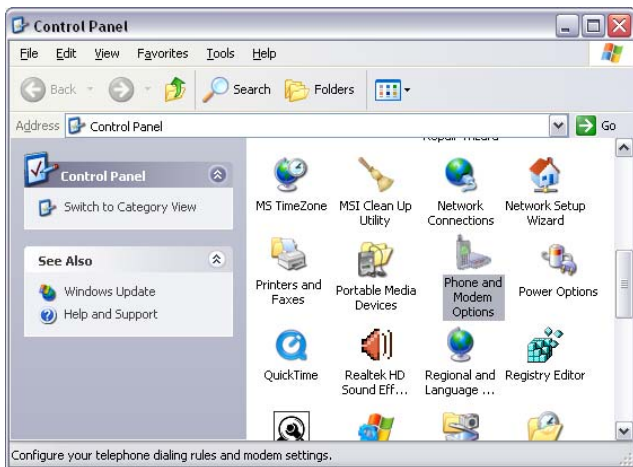
- ... กด #020 สำหรับเครื่อง EZ รุ่น EZ-222 และ EZ-999  
... กด #010 สำหรับเครื่อง EZ รุ่น EZ-333

## การติดตั้ง MODEM

- ☞ ท้าการ **ADD MODEM** ที่เครื่องคอมพิวเตอร์ โดยไปที่ฟังก์ชัน Control Panel ... ไปที่ Start → Control Panel

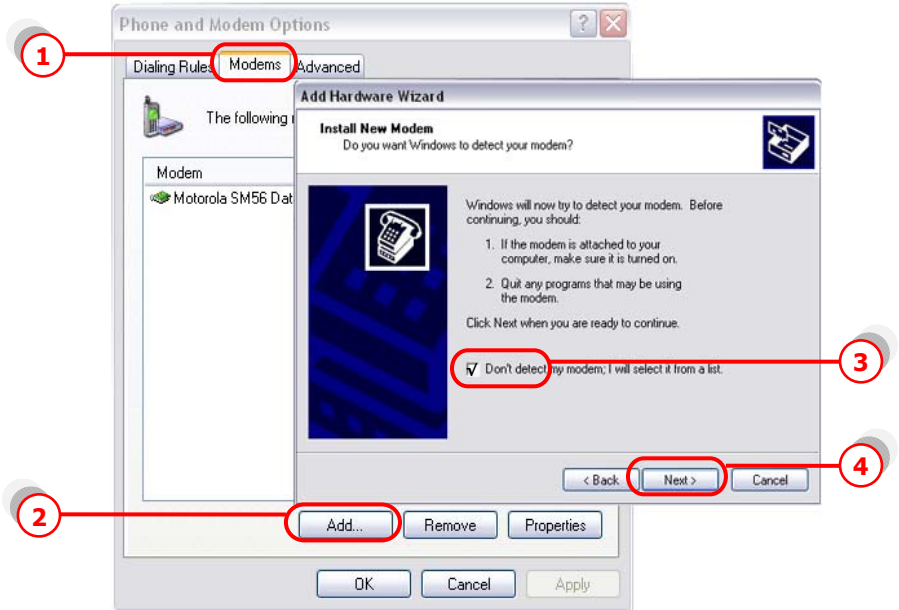


... ดับเบิลคลิกที่ "Phone and Modem Options"



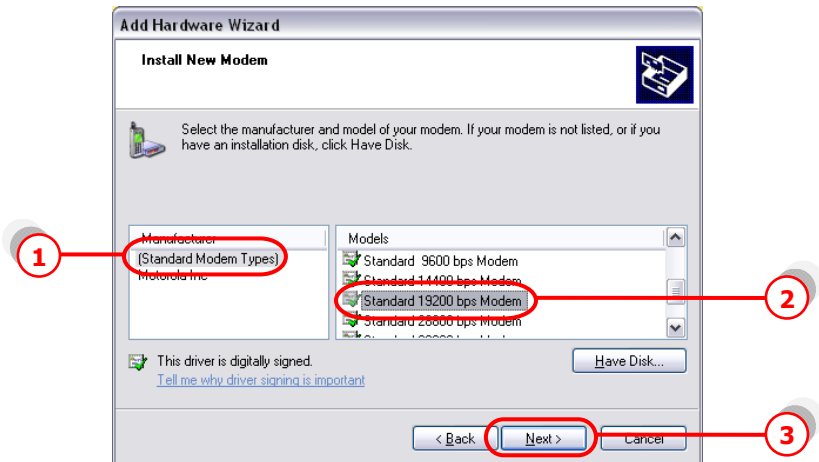
... คลิกเลือก แท็บ "Modems" แล้ว "Add..."

... จากนั้น  "Don't detect my modem" แล้ว กด "Next>"

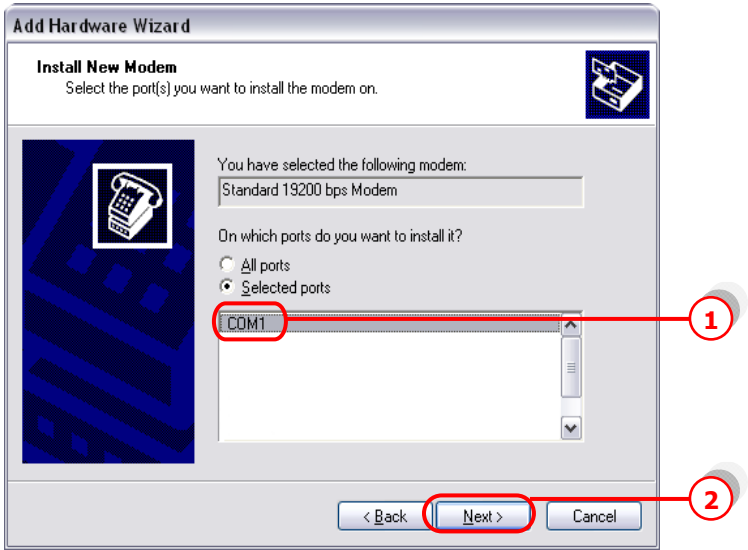


... คลิก "Standard modem Types" แล้วเลือก "Standard 19200 bps Modem"

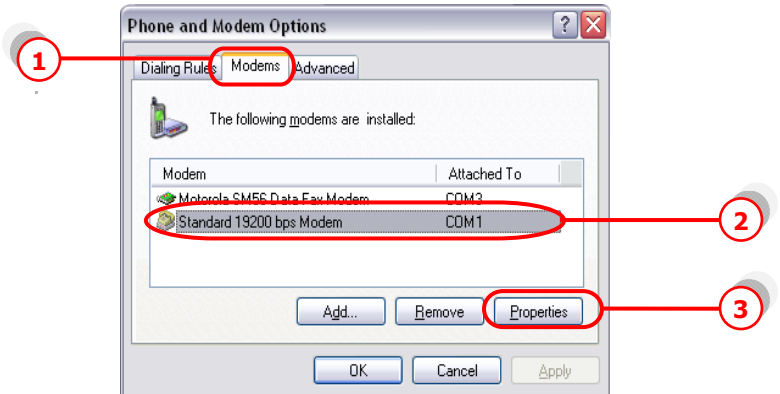
... กด "Next>"



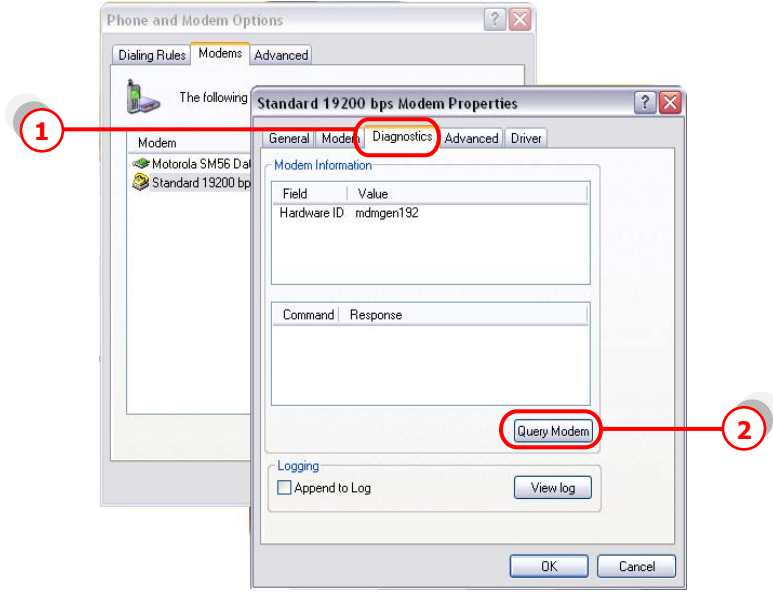
- ... คลิกเลือก Port ที่เราต่อกับเครื่อง EZ ในที่นี้ "COM1"
- ... กด "Next>" ไปเรื่อยๆ จน "Finish"



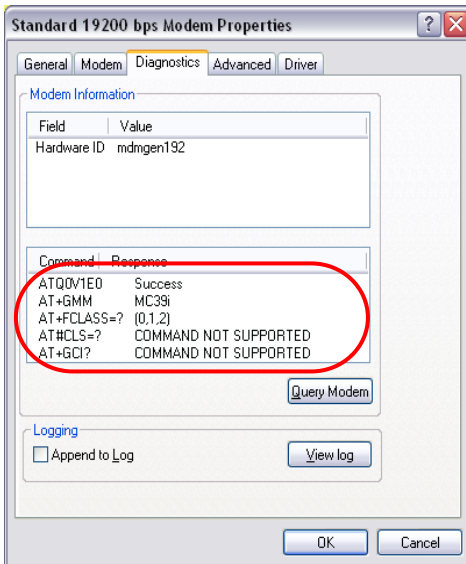
- ☞ ตรวจสอบ Modem ที่ติดตั้งไว้แล้ว โดยไปที่ฟังก์ชัน Control Panel → "Phone and Modem options"
- ... คลิกเลือก แท็บ "Modems" → "Standard 19200 bps Modem"
- ... กด "Properties"



... เลือก แท็บ "Diagnostics" แล้วกด "Query Modem"



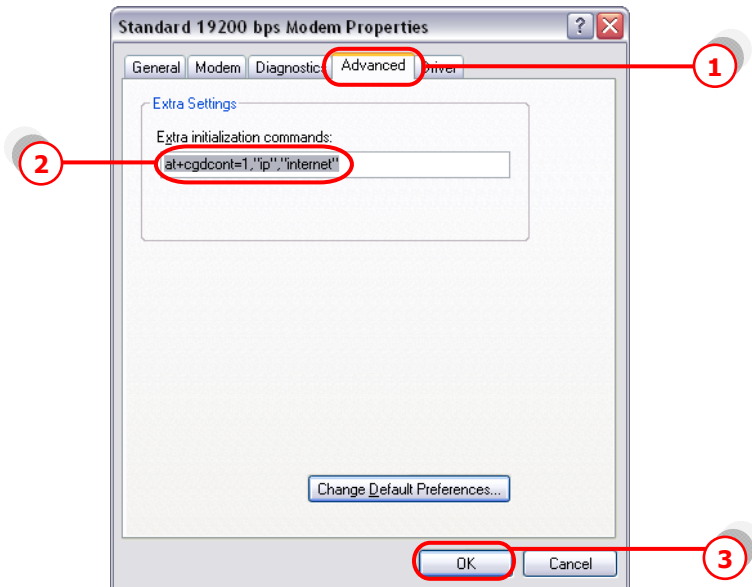
หากปรากฏข้อความในช่อง Command ดังหน้าจอข้างล่าง แสดงว่าได้ทำการติดตั้ง modem เรียบร้อย และ modem ทำงานเป็นปกติ



... เลือก แท็บ "Advanced" แล้วใส่ 'ค่าติดตั้ง' ตามแต่ละเครือข่ายโทรศัพท์มือถือที่ใช้ในช่อง "Extra initialization commands:"

- ระบบ AIS (900) = at+cgdcont=1,"ip","internet"
- ระบบ True move = at+cgdcont=1,"ip","internet"
- ระบบ DTAC (1800) = at+cgdcont=2,"ip","www.dtac.co.th"

กด "OK" จนกระทั่ง กลับสู่หน้าจอ Windows ตามปกติ



### การเชื่อมต่ออินเตอร์เน็ต

ในการเชื่อมต่ออินเตอร์เน็ต ต้องทำการเชื่อมต่อเครื่องคอมพิวเตอร์ เข้ากับโมเด็มที่เราติดตั้งไว้แล้ว ตามหัวข้อ 'เริ่มต้นการใช้งานกับเครื่องคอมพิวเตอร์' และ 'การติดตั้ง MODEM' ก่อน จากนั้น ทำตามคำแนะนำ ดังต่อไปนี้

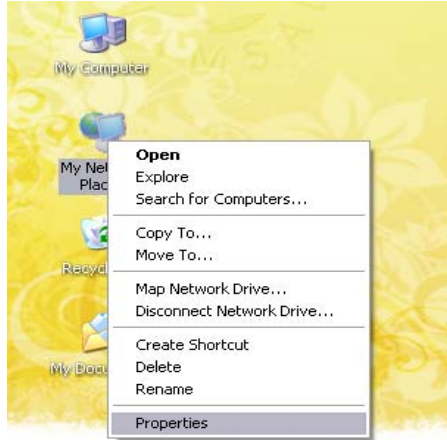




**การติดตั้ง Connection** ที่เครื่องคอมพิวเตอร์

... คลิกเมาส์ขวาที่ "My Network Places" จะปรากฏเมนู ดังรูป

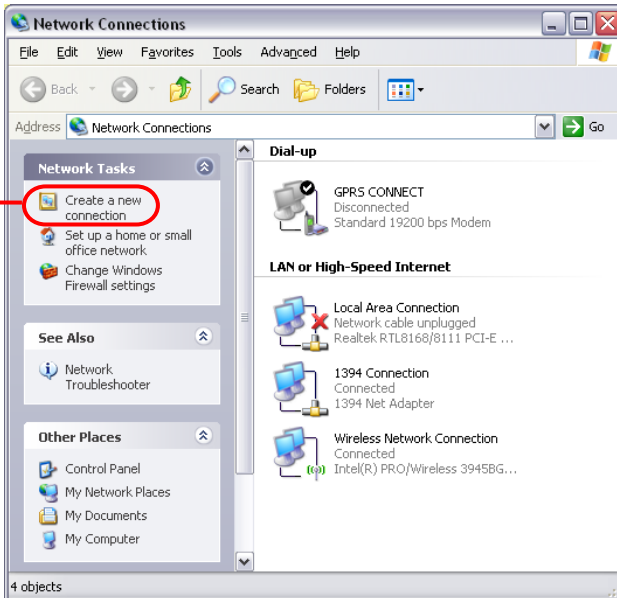
... กดที่ "Properties"



... จะปรากฏหน้าต่าง "Network Connections" → "Network Tasks"

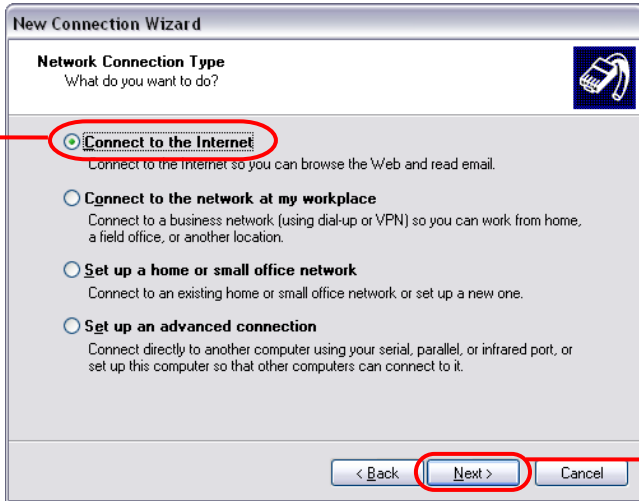
... กดที่ "create a new connection"

1

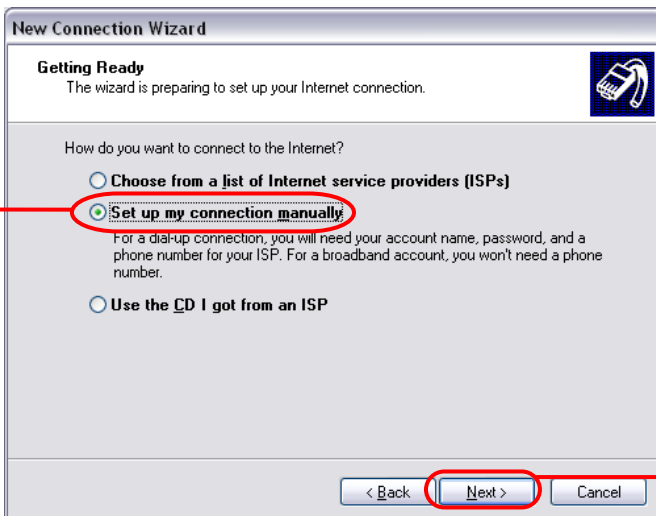


... จะเข้าสู่ New Connection Wizard กด "Next>"

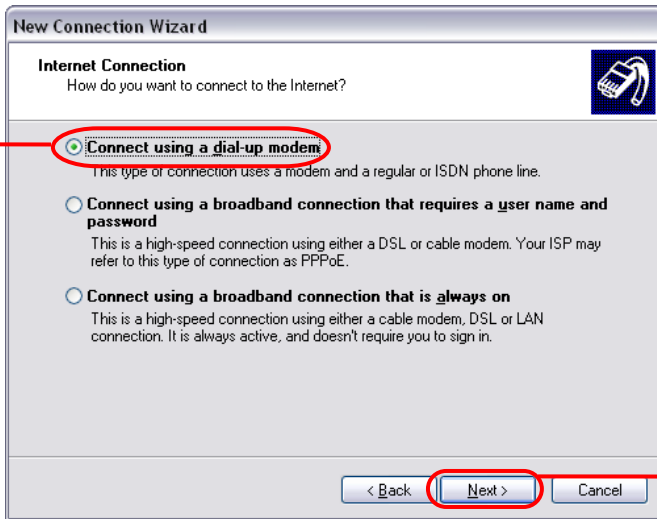
... เลือก "Connect to the Internet" แล้วกด "Next>"



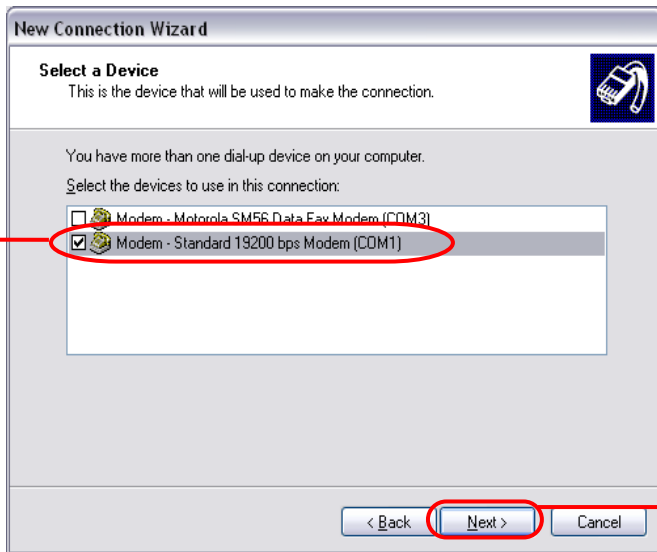
... เลือก "Set up my connection manually" แล้วกด "Next>"



... เลือก "Connect using a dial-up modem" แล้วกด "Next>"



... เลือก Modem ที่ตั้งไว้ แล้วกด "Next>"



... ใส่ชื่อ ISP Name แล้วกด "Next>"

**New Connection Wizard**

**Connection Name**  
What is the name of the service that provides your Internet connection?

Type the name of your ISP in the following box.

ISP Name

GPRS

The name you type here will be the name of the connection you are creating.

< Back   **Next >**   Cancel

... ใส่ค่า Phone number ตามแต่ระบบเครือข่ายที่ใช้ แล้วกด "Next>"

- ระบบ AIS (900) = \*99\*\*\*1#
- ระบบ True move = \*99\*\*\*1#
- ระบบ DTAC (1800) = \*99\*\*\*2#

**New Connection Wizard**

**Phone Number to Dial**  
What is your ISP's phone number?

Type the phone number below.

Phone number:

\*99\*\*\*1#

You might need to include a "1" or the area code, or both. If you are not sure you need the extra numbers, dial the phone number on your telephone. If you hear a modem sound, the number dialed is correct.

< Back   **Next >**   Cancel

... เว้นช่อง Username และ Password ว่างไว้

... กดเอา  Use this account name and password ... ออก แล้วกด "Next>"

**New Connection Wizard**

**Internet Account Information**  
You will need an account name and password to sign in to your Internet account.

Type an ISP account name and password, then write down this information and store it in a safe place. (If you have forgotten an existing account name or password, contact your ISP.)

User name:

Password:

Confirm password:

Use this account name and password when anyone connects to the Internet from this computer

Make this the default Internet connection

< Back   **Next >**   Cancel

หมายเหตุ: เฉพาะซิมการ์ดระบบ True move ให้ใส่

Username = orange

Password = orange

... คลิก  Add shortcut แล้วกด "Finish"

**New Connection Wizard**

**Completing the New Connection Wizard**

You have successfully completed the steps needed to create the following connection:

**GPRS**

- Make this the default connection
- Share with all users of this computer

The connection will be saved in the Network Connections folder.

Add a shortcut to this connection to my desktop

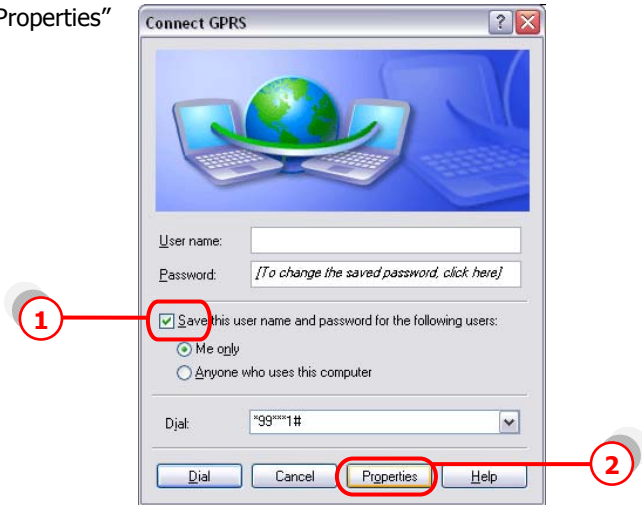
To create the connection and close this wizard, click Finish.

< Back   **Finish**   Cancel

... จะปรากฏหน้าต่าง Connect

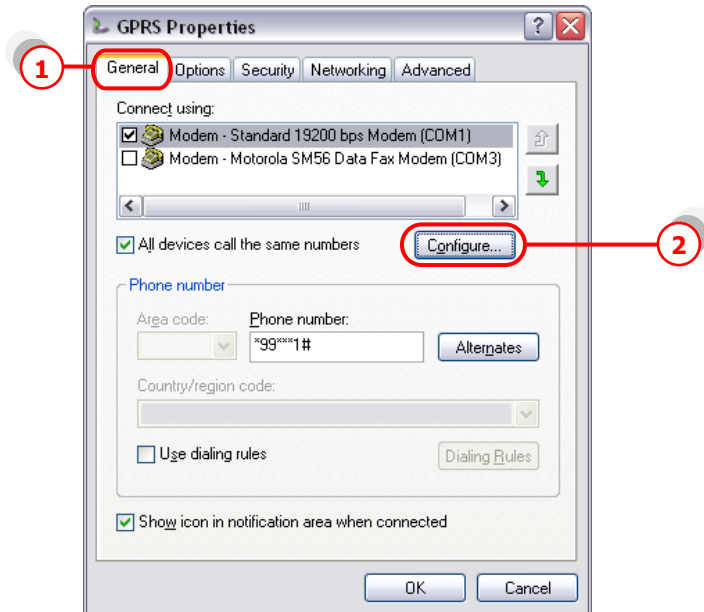
... กด  save this username and password ...

... กด "Properties"

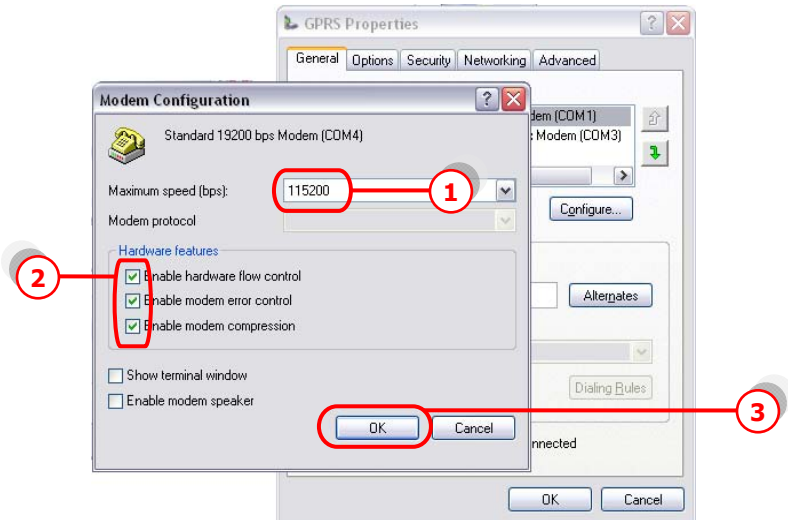


... จะปรากฏหน้าต่าง Connection Properties

... คลิก แท็บ "General" แล้วกด "Configure..."

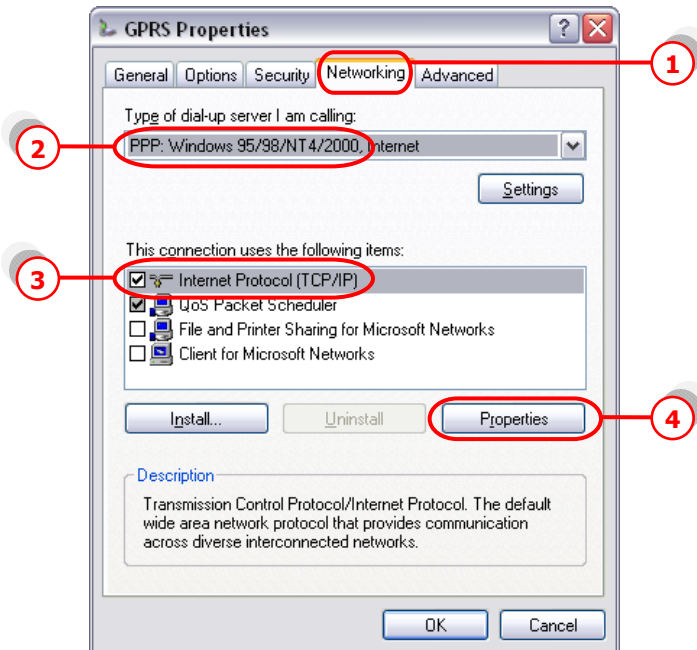


... ตั้งค่า ดังรูปข้างล่าง แล้วกด "OK"



... หน้าจอจะกลับมาที่หน้า GPRS อีกครั้ง → แท็บ "Networking"

... ตั้งค่าตามรูปข้างล่าง (ทำเฉพาะซิมการ์ดของระบบ AIS และ DTAC เท่านั้น)



... กด "Properties"

... เลือก "Obtain an IP address automatically"

... เลือก "Use the following DNS server addresses:"

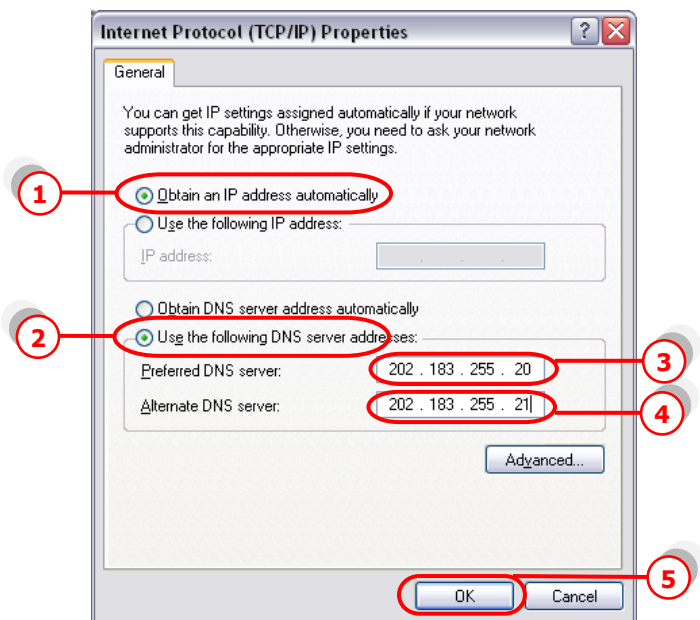
... ใส่ค่า DNS (ทำเฉพาะซิมการ์ดของระบบ AIS และ DTAC เท่านั้น)

#### ระบบ 900 (AIS)

- Preferred DNS 202.183.255.20
- Alternate DNS 202.183.255.21

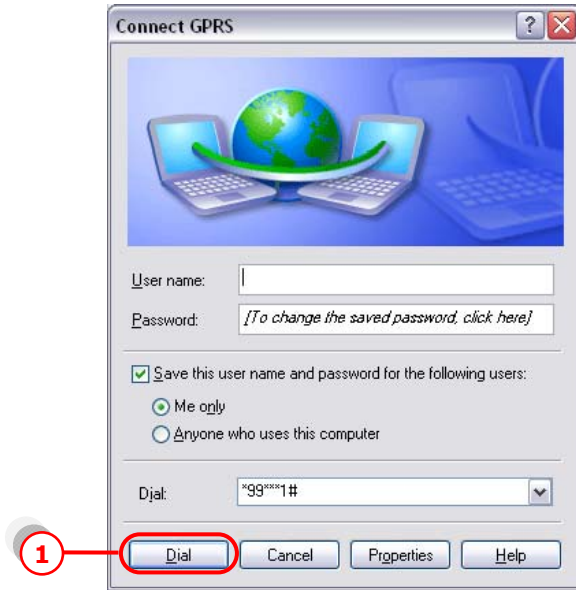
#### ระบบ 1800 (DTAC)

- Preferred DNS 203.155.33.1
- Alternate DNS 202.44.144.33





... กด "OK" ไปเรื่อยๆ จนกระทั่งกลับสู่หน้าจอ Connection ดังรูป



... กด "Dial" เพื่อเชื่อมต่อกับระบบ Internet ผ่าน GPRS เมื่อ connect ได้แล้วที่มุมขวาด้านล่างของหน้าจอคอมพิวเตอร์ จะขึ้น Icon ดังรูป





**บริษัท พี.โอ. เอส. เทเลคอม จำกัด**  
**P.O.S. TELECOM COMPANY LIMITED**

---

68 ถนนสีรินธร แขวงบางพลัด เขตบางพลัด กรุงเทพมหานคร 10700

68 Sirinthorn Road, Bangplad Sub-District, Bangplad District Bangkok 10700 Thailand

**E-mail:** support@pos-telecom.co.th      **Website:** <http://www.pos-telecom.co.th>

**Tel:** (+662) 435-1883-5      **Fax:** (+662) 435-1886-7