

P.O.S. TELECOM COMPANY LIMITED
the first company for the new communication solution



คู่มือการใช้งาน WinFax

EZ - WIRELESS MODULE INTERFACE

สารบัญ

เรื่อง	หน้า
เริ่มต้นการใช้งานกับเครื่องคอมพิวเตอร์	2
การติดตั้ง MODEM	2
การใช้ WINFAX	7

คู่มือการใช้งาน WinFax

EZ – Wireless Module Interface

ในการติดตั้งเครื่อง "EZ - WIRELESS MODULE INTERFACE" เพื่อใช้งาน WinFax จะทำได้เฉพาะเครื่อง EZ รุ่น EZ-222, EZ-333 และ EZ-999 เท่านั้น

เริ่มต้นการใช้งานกับเครื่องคอมพิวเตอร์

ในการเชื่อมต่อเครื่อง EZ รุ่นต่างๆ เพื่อใช้งานกับเครื่องคอมพิวเตอร์ จะต้องต่อสาย Data ระหว่างเครื่อง EZ และเครื่องคอมพิวเตอร์ตามคำแนะนำ ดังต่อไปนี้ก่อน

- ↳ ต่อสาย Data (RS-232 to RS-232) จาก "ช่อง RS232" ของเครื่อง EZ เข้าที่ "PORT RS232" ของเครื่องคอมพิวเตอร์
หมายเหตุ: กรณีที่เครื่องคอมพิวเตอร์ไม่มี "PORT RS232" ให้ใช้สาย Data ที่เป็นแบบ "RS232 to USB" แทน

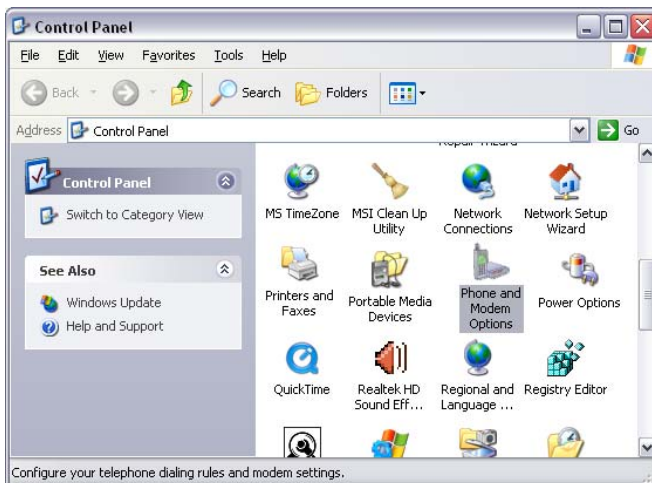
- ↳ **เปิดการทำงานของ PORT RS232** โดยโปรแกรมจาก "เครื่องโทรศัพท์" ที่ต่อจาก "ช่อง Phone" ของเครื่อง EZ, เมื่อได้ยินเสียงสัญญาณพร้อม (Dial Tone)
... กด #021 สำหรับเครื่อง EZ รุ่น EZ-222 และ EZ-999
... กด #011 สำหรับเครื่อง EZ รุ่น EZ-333

การติดตั้ง MODEM

- ↳ ทำการ **ADD MODEM** ที่เครื่องคอมพิวเตอร์ โดยไปที่ฟังก์ชัน Control Panel
... ไปที่ Start → Control Panel

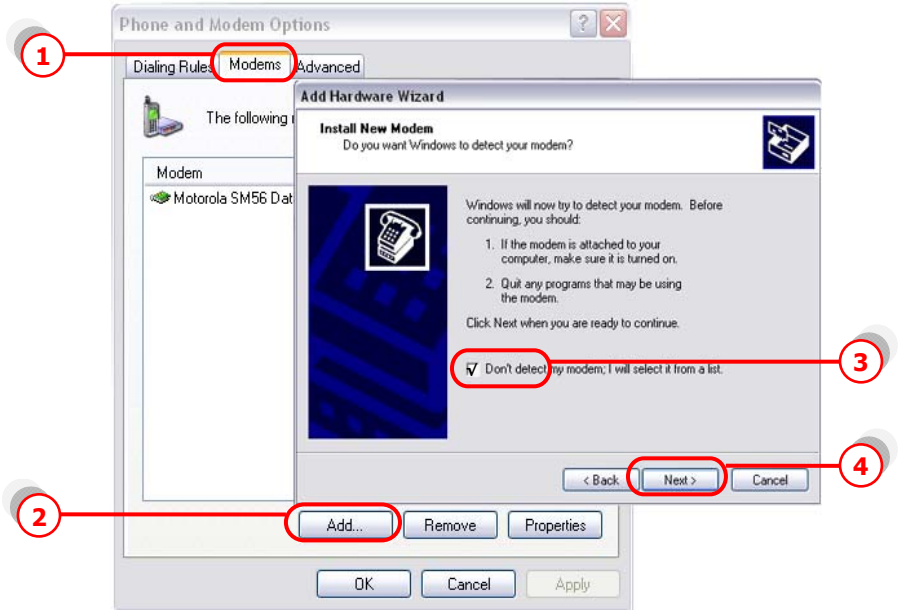


... ดับเบิลคลิกที่ “Phone and Modem Options”



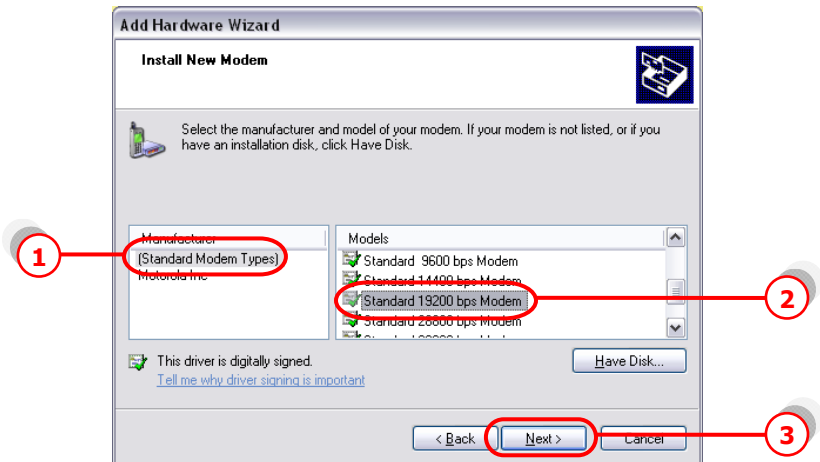
... คลิกเลือก แท็บ "Modems" แล้ว "Add..."

... จากนั้น "Don't detect my modem" แล้ว กด "Next>"

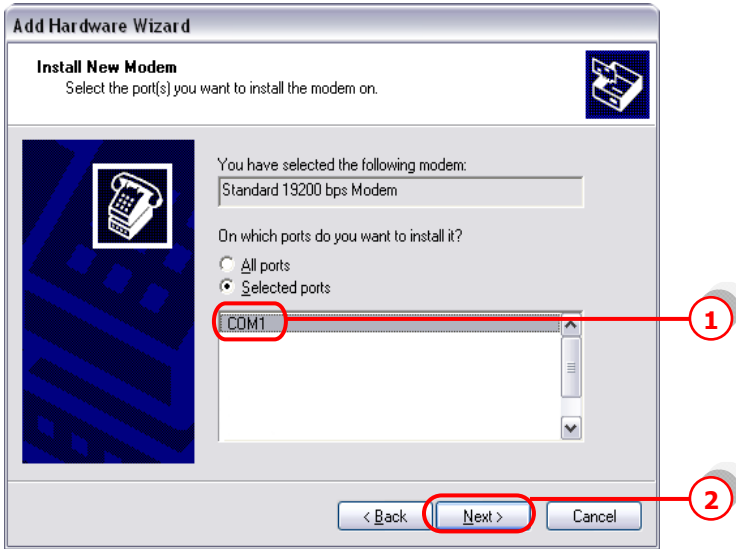


... คลิก "Standard modem Types" แล้วเลือก "Standard 19200 bps Modem"

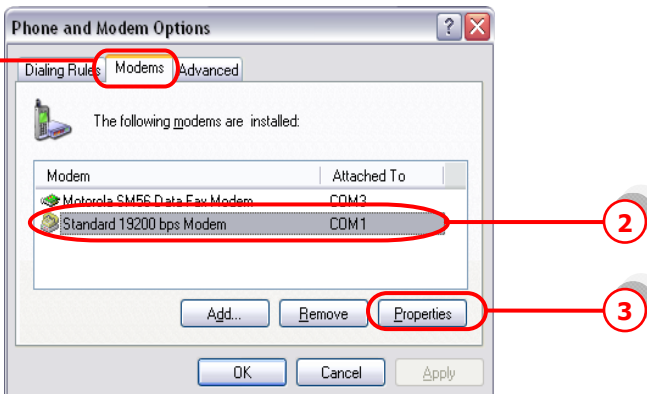
... กด "Next>"



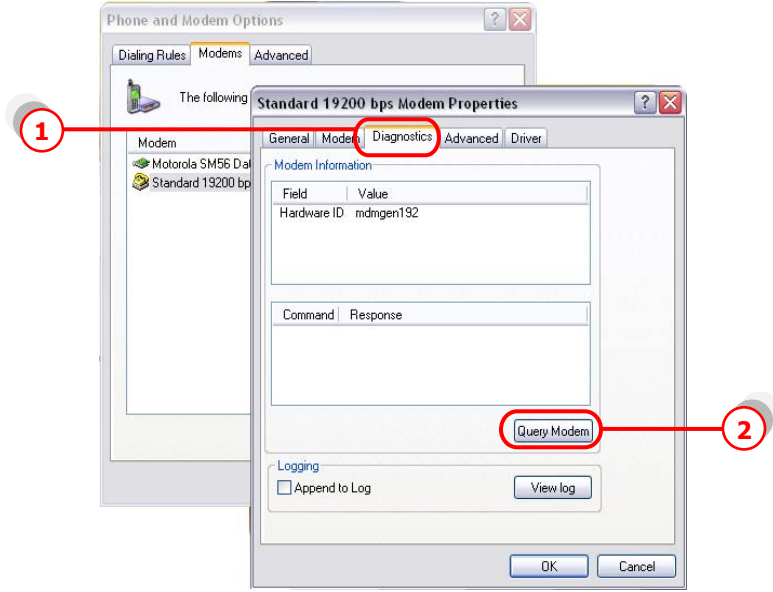
- ... คลิกเลือก Port ที่เราต่อกับเครื่อง EZ ในที่นี้ "COM1"
- ... กด "Next>" ไปเรื่อยๆ จน "Finish"



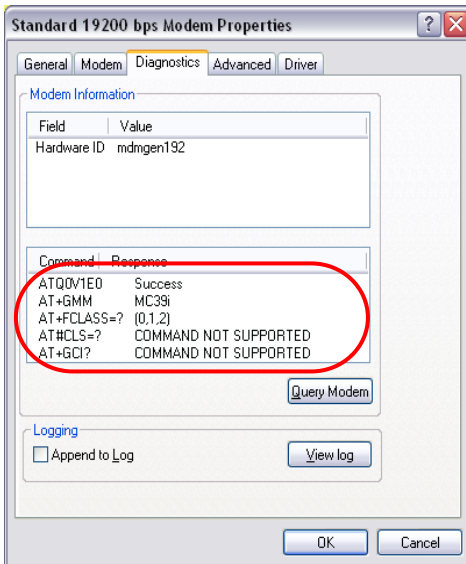
- ☞ ตรวจสอบ Modem ที่ติดตั้งไว้แล้ว โดยไปที่ฟังก์ชัน Control Panel → "Phone and Modem options"
- ... คลิกเลือก แท็บ "Modems" → "Standard 19200 bps Modem"
- ... กด "Properties"



... เลือก แท็บ "Diagnostics" แล้วกด "Query Modem"



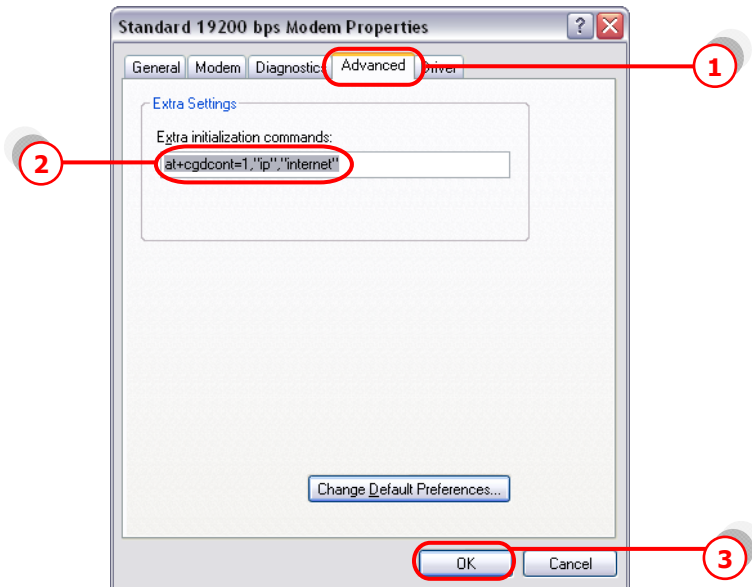
หากปรากฏข้อความในช่อง Command ดังหน้าจอข้างล่าง แสดงว่าได้ทำการติดตั้ง modem เรียบร้อยแล้ว และ modem ทำงานเป็นปกติ



... เลือก แท็บ "Advanced" แล้วใส่ 'ค่าติดตั้ง' ตามแต่ละเครือข่ายโทรศัพท์มือถือที่ใช้ในช่อง "Extra initialization commands:"

- ระบบ AIS (900) = at+cgdcont=1,"ip","internet"
- ระบบ True move = at+cgdcont=1,"ip","internet"
- ระบบ DTAC (1800) = at+cgdcont=2,"ip","www.dtac.co.th"

กด "OK" จนกระทั่ง กลับสู่หน้าจอ Windows ตามปกติ



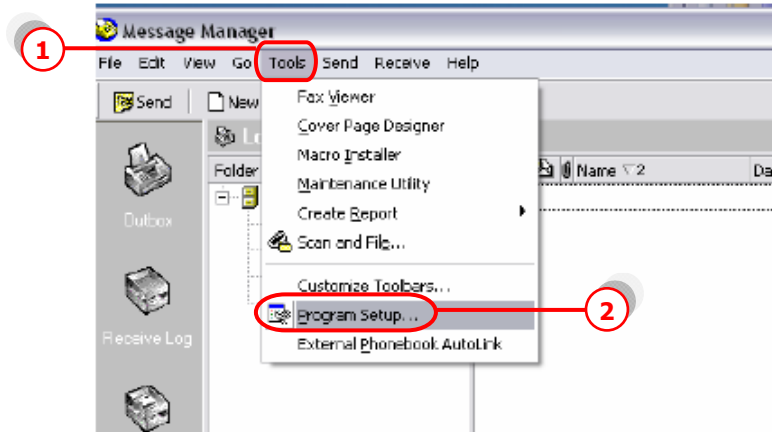
การใช้ WinFax

ในการใช้โปรแกรม WinFax เพื่อส่งแฟกซ์ทาง internet ต้องทำการเชื่อมต่อเครื่องคอมพิวเตอร์ เข้ากับโมเด็มที่เราติดตั้งไว้แล้ว ตามหัวข้อ 'เริ่มต้นการใช้งานกับเครื่องคอมพิวเตอร์' และ 'การติดตั้ง MODEM' ก่อน จากนั้น ทำตามคำแนะนำ ดังต่อไปนี้

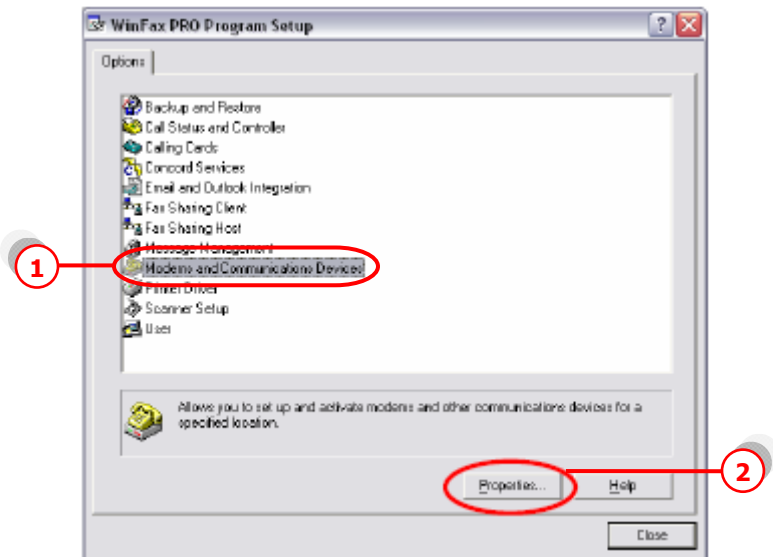
☞ **การตั้งค่าในโปรแกรม WinFax**

... เข้าโปรแกรม WinFax PRO

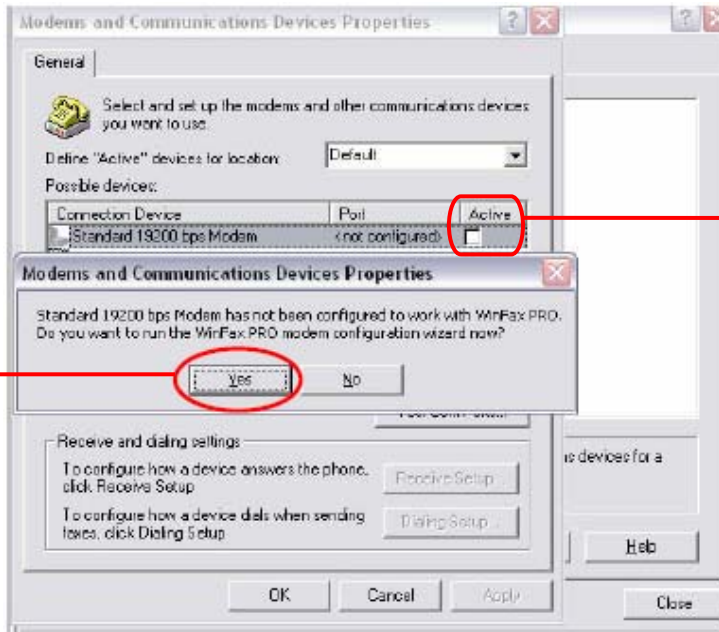
... เลือก Tools → "Program Setup..."



... เลือก "Modems and Communications Devices" แล้วกด "Properties"

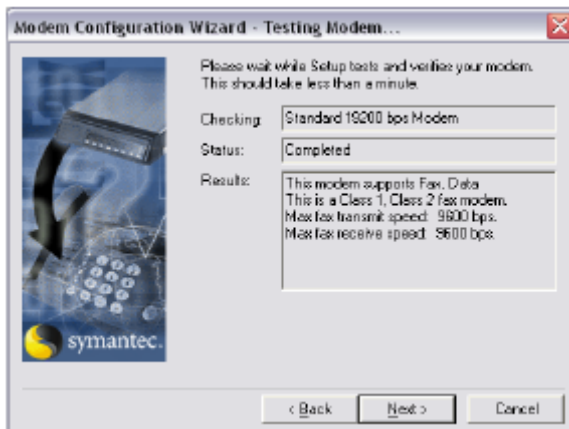


... จะปรากฏหน้าต่างรูปด้านล่าง ให้เลือก ช่อง "Active" หลังโมเด็มที่ได้ทำการตั้งไว้ ระบบจะขึ้นข้อความดังรูป



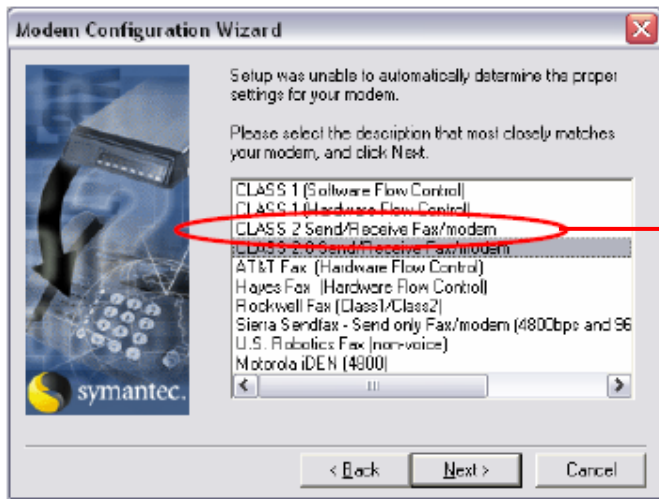
... กด "Yes" แล้ว กด "Next>"

... เครื่องจะทำการ Query modem และปรากฏหน้าจอด้านล่าง

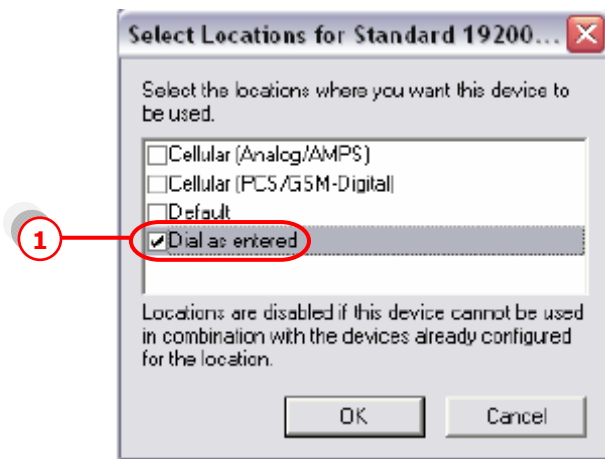


... กด "Next>"

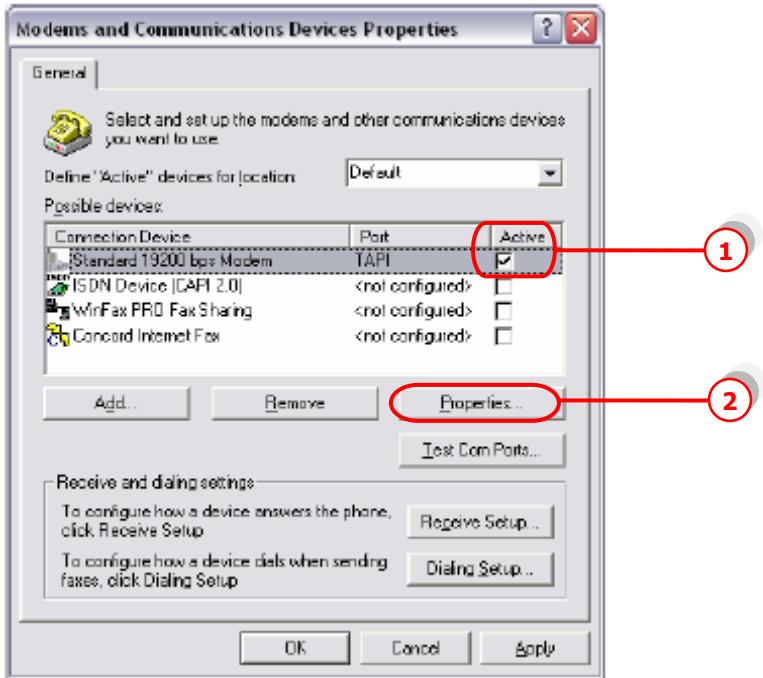
... เลือก "CLASS 2 Send/Receive Fax/modem"



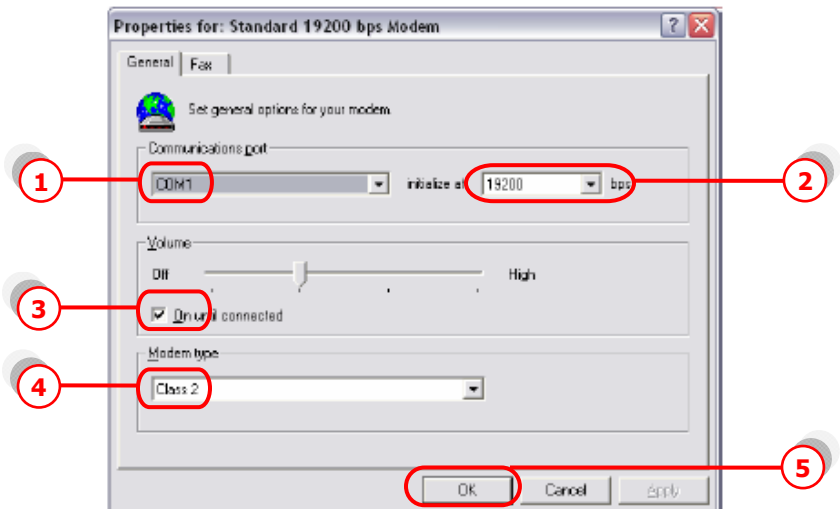
... เลือก "Dial as entered" จากนั้น กด "OK"



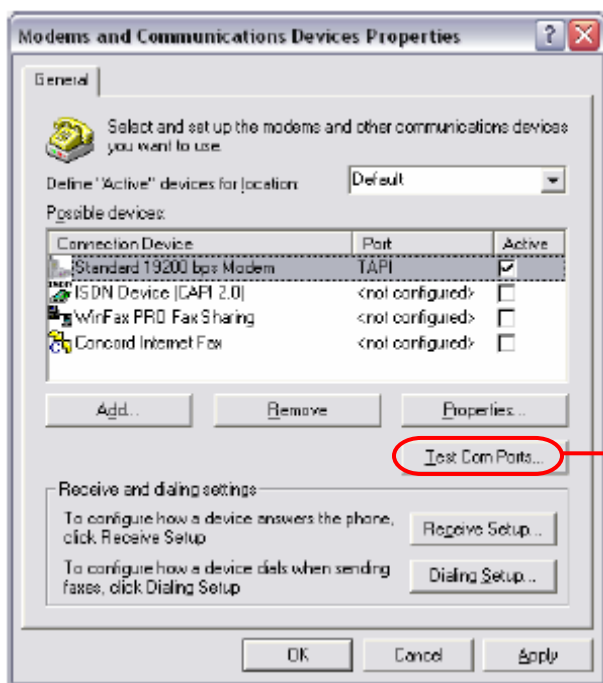
... จะกลับสู่หน้าเดิมให้เลือก ของ "Active" อีกครั้ง (ถ้ายังไม่ขึ้น)



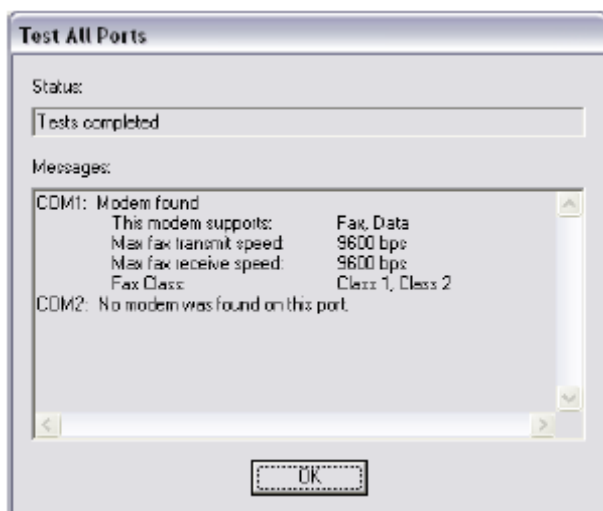
... กดเลือก "Properties" แล้ว set ค่าตามรูป



... กด "Test Com Ports..." เพื่อทดสอบการเชื่อมต่อ



ถ้าระบบ Connect สำเร็จจะปรากฏหน้าต่างดังรูปข้างล่าง



- ... กด "OK" ไปเรื่อยๆ จนกลับสู่หน้าโปรแกรม Win Fax
- ... สามารถส่งแฟกซ์ได้ตามปกติ โดยกดเลือก "Send"
- ... กรอกเบอร์แฟกซ์
- ... แนบไฟล์ที่ต้องการส่งแล้วส่งได้ตามต้องการ



บริษัท พี.โอ. เอส. เทเลคอม จำกัด
P.O.S. TELECOM COMPANY LIMITED

68 ถนนสีรินธร แขวงบางพลัด เขตบางพลัด กรุงเทพมหานคร 10700

68 Sirinthorn Road, Bangplad Sub-District, Bangplad District Bangkok 10700 Thailand

E-mail: support@pos-telecom.co.th **Website:** <http://www.pos-telecom.co.th>

Tel: (+662) 435-1883-5 **Fax:** (+662) 435-1886-7